

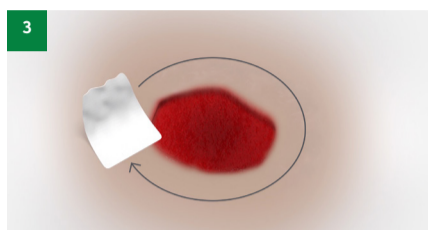
# Avance® Solo Snabbguide



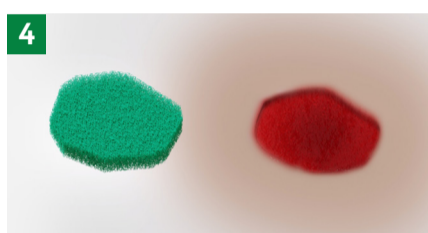
1 Anslut behållaren till pumpen genom att trycka på behållaren tills ett klickljud hörs på båda sidor. Fäst behållarslangen i klämman på baksidan.



2 Placera batterierna i pumpens batterifack med pluspol (+) och minuspol (-) på rätt plats. Sätt locket på plats. När batterierna är korrekt isatta utför pumpen ett automatiskt självttest.



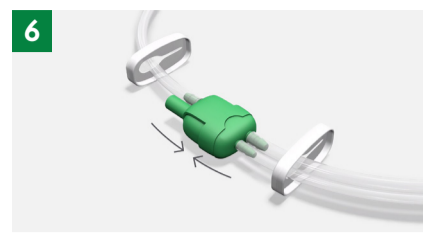
3 Rengör såret och den omkringliggande huden innan förbandet appliceras, torka rent med t ex klorhexidin sprit. Skydda känslig struktur med ett icke-vidhäftande sårkontaktlager, tex Mepitel One.



4 Vid behandling av djupare sår kan Avance Solo skum användas som utfyllnad. Skummet ska klippas till så att det passar i kaviteten utan att överlappa huden runt såret.



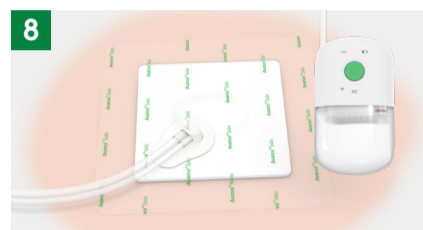
5 Ta enbart bort förbandets mittersta skyddsfilm och applicera förbandet på såret. Stryk mittendelens kanter mot huden för vidhäftning. Nu tas de två återstående skyddsfilmerna av, en i taget. Var noga med att släta ut veck och rynkor. **Viktigt! Stryk över förbandet och kanter för vidhäftning av silikon mot hud.**



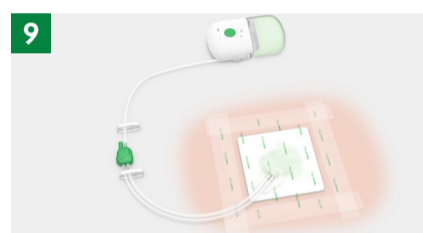
6 Koppla samman de två gröna anslutningarna. De passar bara i en riktning. Kontrollera att de båda slangklämmorna är öppna.



7 Håll sedan den gröna startknappen för pumpen intryckt och släpp den efter två (2) sekunder så att pumpen aktiveras och den gröna startknappen blinkar. Undertryck ska uppnås inom två (2) minuter efter pumpstart. **Grön lampa blinkar nu i 15 min, släcks sedan.**



8 Pumpen är aktiverad, förbandet drar ihop sig när undertrycket upprättas och bibehålls. **Stryk igen över förband och kanter för optimal fixering av silikon mot hud.** Om systemet ej är tätt och undertryck ej kan upprättas justerar du förbandet eller trycker runt förbandet för att förbättra kontakten mellan förbandskanten och huden. Var noga med att undvika veck och glapp i förbandets kanter.



9 När undertrycket har uppnåtts, applicera alltid fixeringsremarna som medföljer förbandet för att förhindra läckage. Klipp gärna fixerings-remarna till halva storleken och fixera runt hela förbandet. **Fäst remarna en bit in så att de täcker skarv mellan förbandskant och sårdyna. Täck gärna även portens förankring.** Vid känslig hud kan fixeringsremmar klippas till av skonsam Avance Safetac film.

## Normal användning

Ljud och bild	Användning	Beskrivning	Kommentar
	<b>Automatiskt självttest</b>	<ol style="list-style-type: none"> <li>Pumpen aktiveras en kort stund.</li> <li>Alla lampor på pumpen blinkar i tur och ordning.</li> <li>Pumpen avger ljudsignaler: medelhög frekvens följt av hög frekvens.</li> </ol>	Automatiskt självttest utförs när batterierna är korrekt isatta i pumpen och bekräftar att pumpen är klar för användning.
	<b>Behandlingsläge</b>	<ol style="list-style-type: none"> <li>När pumpen startar blinkar den gröna startknappen en gång per sekund i 15 minuter.</li> <li>Under normal drift blinkar den gröna startknappen två gånger i minuten.</li> </ol>	<ol style="list-style-type: none"> <li>Bekräfta att korrekt undertryck har uppnåtts.</li> <li>Bekräfta att pumpen fungerar korrekt och att behandlingen upprätthålls.</li> </ol>
	<b>Pausläge</b>	<ol style="list-style-type: none"> <li>Pumpen avger två korta ljudsignaler.</li> <li>Ljudsignaler upprepas var 15:e minut så länge behandlingen är pausad.</li> </ol>	Bekräfta att pumpen och behandlingen har pausats. Efter 60 minuter startar pumpen automatiskt om behandlingen.
	<b>Behandlingslut</b>	<ol style="list-style-type: none"> <li>Alla ljusindikatorer blinkar med hög intensitet.</li> <li>Pumpen avger tre ljudsignaler: en hög, en medelhög och en låg.</li> </ol>	Behandlingstiden på 14 dagar är slutförd.
	<b>Ogiltig knapptryckning</b>	Pumpen avger kort ljudnotifiering	Vid oavsiktlig knapptryckning

## Larm och felsökning

Ljud och bild	Möjlig orsak	Beskrivning	Kommentarer Felsökning
	<b>Läckagelarm</b> Undertryck etableras inte på grund av luftläckage i systemet	<ol style="list-style-type: none"> <li>Indikatorlampan för läckage blinkar en gång per sekund.</li> <li>Om undertrycket inte upprätthålls: <ul style="list-style-type: none"> <li>Indikatorlampan för luftläckage fortsätter blinka en gång per sekund.</li> <li>Pumpen avger upprepade ljudsignaler.</li> <li>Pumpen pausar behandlingen.</li> </ul> </li> </ol>	Åtgärda en läcka genom att utföra en eller flera av följande åtgärder: Tryck runt förbandets kant för att förbättra kontakten med huden eller lägg vid behov till ytterligare fixeringsremmar runt förbandets kanter. Kontrollera att behållaren är ordentligt ansluten till pumpen. Kontrollera att slangens är ordentligt ansluten till behållaren. Kontrollera att förbandslangen är ordentligt ansluten till behållarslangen.
	<b>Blockeringslarm</b> Undertryck etableras inte på grund av blockering	<ol style="list-style-type: none"> <li>Indikatorlampan för blockering blinkar en gång per sekund.</li> <li>Om blockeringen kvarstår: <ul style="list-style-type: none"> <li>Indikatorlampan för blockering förblir aktiv och blinkar en gång per sekund.</li> <li>pumpen avger upprepade ljudsignaler.</li> <li>pumpen pausar behandlingen.</li> </ul> </li> </ol>	Utför en eller flera av följande åtgärder för att korrigera en blockering: Kontrollera att de två (2) slangklämmorna inte är stängda. Kontrollera att slangens inte är vikt. Om behållaren är full ska den bytas enligt instruktionerna för byte av behållare.
	<b>Larm för låg batterinivå</b>	<ol style="list-style-type: none"> <li>Indikatorlampan för batteri blinkar en gång var femte sekund när upp till 24 timmars batteritid återstår.</li> <li>När mindre än 4 timmars batteritid återstår: <ul style="list-style-type: none"> <li>fortsätter batteriindikatorn vara aktiv och blinkar en gång i sekunden.</li> <li>pumpen avger upprepade ljudsignaler.</li> </ul> </li> </ol>	Så här åtgärdar du ett larm om lågt batteri: Byt batterierna enligt instruktionerna för batteribyte. Använd endast litiumbatterier av den typ och modell som specificeras för denna produkt av Mölnlycke Health Care, se avsnitt 8 i bruksanvisningen för sjukvårdspersonal som medföljer i produktförpackningen.
	<b>Larm för internt fel</b>	<ol style="list-style-type: none"> <li>Indikatorlamporna för läckage, batteri och blockering blinkar samtidigt en gång per sekund.</li> <li>Pumpen avger upprepade ljudsignaler.</li> </ol>	Pumpen har ett internt fel och kan inte startas. Kontakta vårdpersonal eller Mölnlycke Health Care.

# Sortiment Avance® Solo

Art.nr	Avance Solo Pumpset	Innehåll i den enskilda sterilenheten	St/Avd.förp	St/TRP
8880050	Avance Solo pump och behållare	Pump+behållare 50 ml + 4 AA lithiumbatterier + bältesklämma	1	2
Art.nr	Avance Solo borderförband	Innehåll i den enskilda sterilenheten	St/Avd.förp	St/TRP
881020	Avance Solo borderförband - 10 x 20 cm	10 x 20 cm borderförband + 6 fixeringsremsor 6 x 28 cm	2	4
881030	Avance Solo borderförband - 10 x 30 cm	10 x 30 cm borderförband + 6 fixeringsremsor 6 x 28 cm	2	4
881035	Avance Solo borderförband - 10 x 35 cm	10 x 35 cm borderförband + 6 fixeringsremsor 6 x 28 cm	2	4
881515	Avance Solo borderförband - 15 x 15 cm	15 x 15 cm borderförband + 6 fixeringsremsor 6 x 28 cm	2	4
881520	Avance Solo borderförband - 15 x 20 cm	15 x 20 cm borderförband + 6 fixeringsremsor 6 x 28 cm	2	4
881530	Avance Solo borderförband - 15 x 30 cm	15 x 30 cm borderförband + 6 fixeringsremsor 6 x 28 cm	2	4
882020	Avance Solo borderförband - 20 x 20 cm	20 x 20 cm borderförband + 6 fixeringsremsor 6 x 28 cm	2	4
882525	Avance Solo borderförband - 25 x 25 cm	25 x 25 cm borderförband + 6 fixeringsremsor 6 x 28 cm	2	4
Art.nr	Avance Solo startset med pump, behållare, borderförband	Innehåll i den enskilda sterilenheten	St/Avd.förp	St/TRP
8881020	Avance Solo startset, 10 x 20 cm	Pump + behållare 50 ml med slang + 4 x AA-batterier + 10 x 20 cm borderförband + bältesklämma + 6 fixeringsremsor 6 x 28 cm	1	2
8881030	Avance Solo startset, 10 x 30 cm	Pump + behållare 50 ml med slang + 4 x AA-batterier + 10 x 30 cm borderförband + bältesklämma + 6 fixeringsremsor 6 x 28 cm	1	2
8881035	Avance Solo startset, 10 x 35 cm	Pump + behållare 50 ml med slang + 4 x AA-batterier + 10 x 35 cm borderförband + bältesklämma + 6 fixeringsremsor 6 x 28 cm	1	2
Art.nr	Avance Solo - övriga produkter	Innehåll i den enskilda sterilenheten	St/Avd.förp	St/TRP
880050	Avance Solo behållare 50 ml	Utbytesbehållare 50 ml med slang	4	8
882000	Avance Solo skum 1,5 x 10 x 12 cm	Sårfillarskum - 1,5 x 10 x 12 cm	4	8
Art.nr	Avance Solo Adapt	Innehåll i den enskilda sterilenheten	St/Avd.förp	St/TRP
9994152	Avance Solo Adapt startset inkl Adapt förbandskit	Pump + behållare 50 ml + 4 AA lithiumbatterier + bältesklämma + Safetac silikonfilm 20 x 27 cm + skum 3 x 8 x 10 cm + port/slang	1	2
994152	Avance Solo Adapt förbandskit	Safetac silikonfilm 20 x 27 cm + skum 3 x 8 x 10 cm + port/slang	5	5
994000	Avance Solo Adapt film 20 x 27 cm	Safetac silikon film 20 x 27 cm	5	10
Art.nr	Avance Solo tillbehör	Information	St/Avd.förp	St/TRP
890001	Bärväska liten	Svart väska med plats för pumpen	1	8
890002	Bärväska stor	Svart väska med plats för nattbox	1	8
890003	Ljudisolerande bärväska hård	Ljudisolerande väska i hårdplast	1	2

## Avance® Solo Borderförband



Produktkod:							
881020	881030	881035	881515	881520	881530	882020	882525
Förband:							
10 x 20 cm	10 x 30 cm	10 x 35 cm	15 x 15 cm	15 x 20 cm	15 x 30 cm	20 x 20 cm	25 x 25 cm
Förbandsdyna:							
5 x 15 cm	5 x 25 cm	5 x 30 cm	10 x 10 cm	10 x 15 cm	10 x 25 cm	15 x 15 cm	20 x 20 cm

## Tips vid användning

### Rengör och torka torrt!

Rekommendation är att rengöra med alkohollösning om möjligt. Viktigt att torka torrt för vidhäftning av silikonförbandet.

### Port och slang

Porten kan valfritt placeras, direkt över såret eller på sidan, uppåt eller nedåt. Fokus är att det blir bekvämt för patienten.

### Applicering av förband och fixeringsremsor

Tag av en skyddsfilm i taget, stryk över hela förbandsytan för vidhäftning. Vid hörnen, tag av skyddsfilm vid ett hörn i taget och följ med fingret och släta ut/fixera. Applicera fixeringsremsorna för att säkra upp borderförbandets kanter. Baserat på erfarenheter, täck följande för att minska risk för mikroläckage:

1. Skarven mellan förbandsdyna och kant runt hela förbandet
2. Förbandsportens förankring

### Att skydda förbandet

Borderförbandet kan med fördel skyddas med polstring om så önskas.

### Pumpen aktiveras frekvent

Pumpens aktiveras vanligtvis 2ggr/ minut då systemet är tätt och arbetar normalt. Om patienten är aktiv kan pumpen behöva arbeta mer frekvent för att justera tryckförändringar. Så länge pumpen är igång och vakuum bibehållet fortgår behandlingen.

### Vanliga frågor kring läckagelarm

Patienten kan sitta ned en stund, stryka över förbandet, pausa pumpen, ta ut och stoppa i batterierna och starta pumpen igen. Om lampen stocknar fungerar systemet normalt igen. Om ljud- och ljuslarm aktiveras krävs tätning.

### När bör du byta förband och behållare?

Förbandet är primär källa för vätska/blod och fylls oftast först, innan behållaren fylls. Systemet är inte mättat förrän behållaren är full och pumpen larmar. Förbandet är testat för att kunna sitta kvar i 7 dagar, så länge systemet är tätt och man byter behållare vid behov. Antal dagar kan såklart variera beroende på sårtyp, anatomisk placering och vätskemängd.

### Batterier

Pumpen drivs med lithiumbatterier, AA 1,5V 2st i taget (inkluderar 4st). Om pumpen får arbeta extra mycket kan vid enstaka fall 2 extra batterier behövas, pumpen larmar inför batteribyte.

### Tips vid omläggningar

Se specifik omläggningssguide eller besök <https://www.avancesolo.se/utbildningshub/>

Eller skanna QR-kod:

